

ภาคผนวก ก

หนังสือของโครงการ

ภาคผนวก



ภาคผนวก ก หนังสือของโครงการ

ภาคผนวก ก-1 สำเนาหนังสือแจ้งผลการพิจารณา รายงานผลการตรวจวิเคราะห์ผลกระทบสิ่งแวดล้อม

ภาคผนวก ก-2 หนังสือรับทราบแจ้งเปลี่ยน EIA NPP5 (PP11) เป็น NPP5A 65

ภาคผนวก ข เอกสารประกอบมาตรการป้องกันและแก้ไขผลกระทบสิ่งแวดล้อม

ภาคผนวก ข-1 ข้อร้องเรียนรายเดือน ม.ค. - มิ.ย. พ.ศ. 2568 NPP5A สาขา 2

ภาคผนวก ข-2 สำเนาหลงรับหนังสือนำส่งราชการ EIA ก.ค.-ธ.ค. พ.ศ. 2567 NPP5A สาขา 2

ภาคผนวก ข-3 ผลการตรวจวัด VOCs PP11 รายเดือน ม.ค. - มิ.ย. พ.ศ. 2568

ภาคผนวก ข-4 คู่มือบำรุงรักษาระบบบำบัดมลพิษอากาศ

ภาคผนวก ข-5 สถิติ ESP Trip รายเดือน ม.ค. - มิ.ย. พ.ศ. 2568

ภาคผนวก ข-6 ผล CEMs Emission NPP11 รายเดือน ม.ค. - มิ.ย. พ.ศ. 2568

ภาคผนวก ข-7 หนังสือรับแจ้งการมีบุคลากรด้านสิ่งแวดล้อมประจำโรงงาน

ภาคผนวก ข-8 แผนและผลซ่อมบำรุง ESP ประจำปี พ.ศ. 2568

ภาคผนวก ข-9 บันทึกการจ่ายกระแสไฟ ESP PP11 รายเดือน ม.ค. - มิ.ย. พ.ศ. 2568

ภาคผนวก ข-10 ตัวอย่างเอกสารอบรมพนักงานขับรถในด้านขับขี่ รายเดือน ม.ค. - มิ.ย. พ.ศ. 2568

ภาคผนวก ข-11 วิธีปฏิบัติการกำจัดสิ่งปฏิกูลที่ไม่ใช้แล้วจากกระบวนการผลิต

ภาคผนวก ข-12 การขออนุญาตให้นำสิ่งปฏิกูลออกนอกโรงงาน พ.ศ. 2568

ภาคผนวก ข-13 ใบอนุญาตประกอบกิจการรับทำ การเก็บ ขน หรือกำจัดเก็บขยะ

ภาคผนวก ข-14 มวลชนสัมพันธ์ รายเดือน ม.ค. - มิ.ย. พ.ศ. 2568

ภาคผนวก ข-15 Work instruction การบำรุงรักษาเชิงป้องกันระบบกำจัดกลิ่น (NCG)

ภาคผนวก ข-16 ผลสำรวจกลิ่นรายเดือน ม.ค. - มิ.ย. พ.ศ. 2568

ภาคผนวก ข-17 การสื่อสารเมื่อได้รับเรื่องร้องเรียน

ภาคผนวก ข-18 ขั้นตอนดำเนินงานระบบบำบัดมลพิษขัดข้อง

ภาคผนวก ข-19 หนังสือแต่งตั้งคณะกรรมการไตรภาคี และบันทึกประชุม

ภาคผนวก ข-20 ข่าวประชาสัมพันธ์ด้านสิ่งแวดล้อม ม.ค. - มิ.ย. พ.ศ. 2568

ภาคผนวก ข-21 รายงานความพร้อมใช้อุปกรณ์ดับเพลิง รายเดือน ม.ค. - มิ.ย. พ.ศ. 2568

ภาคผนวก ข-22 คู่มือความปลอดภัย

ภาคผนวก ข-23 หนังสือแต่งตั้งคณะกรรมการความปลอดภัย ปี พ.ศ. 2568

ภาคผนวก ข-24 เป้าหมาย Safety Master Plan ประจำปี พ.ศ. 2568

ภาคผนวก ข-25 การเตรียมความพร้อมเพื่อตอบสนองภาวะฉุกเฉิน พ.ศ. 2568

ภาคผนวก ข-26 สรุปผลการตรวจสุขภาพปี พ.ศ. 2568



ภาคผนวก ค ใบรับรองผลการตรวจวิเคราะห์

- คุณภาพอากาศในบรรยากาศ
- คุณภาพอากาศจากปล่องระบายอากาศเสีย
- ระดับความดังเสียงในบรรยากาศ
- คุณภาพน้ำทิ้ง
- คุณภาพน้ำผิวดิน
- คุณภาพน้ำในแหล่งน้ำผิวดิน
- ระดับความดังของเสียงในพื้นที่ทำงาน
- ระดับความร้อนในพื้นที่ทำงาน
- สารเคมีในพื้นที่ทำงาน

ภาคผนวก ง ใบรับรองการสอบเทียบเครื่องมือ

ภาคผนวก จ สำเนาหนังสืออนุญาตขึ้นทะเบียนห้องปฏิบัติการวิเคราะห์เอกชน

ภาคผนวก ก-1

สำเนาหนังสือแจ้งผลการพิจารณาขอแบ่งผู้รับผิดชอบมาตรการฯ

มาตรการป้องกันและแก้ไขผลกระทบสิ่งแวดล้อม
และมาตรการติดตามตรวจสอบคุณภาพสิ่งแวดล้อม

โครงการเพิ่มกำลังการผลิตโรงงานผลิตเยื่อกระดาษ
ในส่วนโรงไฟฟ้า (หม้อสารเคมีกลับคืน)

ตั้งอยู่ที่ตำบลท่าตูม อำเภอศรีมหาโพธิ์ จังหวัดปราจีนบุรี
ที่บริษัทเนชั่นแนล เพาเวอร์ แพลนท์ 11 จำกัด ต้องยึดถือปฏิบัติ

หน้า 9

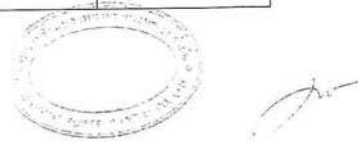
มาตรการป้องกันและแก้ไขผลกระทบสิ่งแวดล้อม
โครงการเพิ่มกำลังการผลิตโรงงานผลิตเยื่อกระดาษในส่วนโรงไฟฟ้า (หม้อสารเคมีกลับคืน)
ของ บริษัท เนชั่นแนล เพาเวอร์ แพลนท์ 11 จำกัด

ผลกระทบสิ่งแวดล้อม	มาตรการป้องกันและแก้ไขผลกระทบสิ่งแวดล้อม	สถานที่ดำเนินการ	ระยะเวลาดำเนินการ	ผู้รับผิดชอบ
1. มาตรการทั่วไป	<p>ปฏิบัติตามมาตรการป้องกันและแก้ไขผลกระทบสิ่งแวดล้อม และมาตรการติดตามตรวจสอบคุณภาพสิ่งแวดล้อม ที่ลงนามในรายงานการวิเคราะห์ผลกระทบสิ่งแวดล้อม โครงการเพิ่มกำลังการผลิต โรงงานผลิตเยื่อกระดาษ โรงที่ 2 เขตบริษัท เนชั่นแนล เพาเวอร์ จำกัด (มหาชน) (เรื่องข้อ 2) ซึ่งอยู่ที่ ตำบลท่าตูม อำเภอศรีมหาโพธิ์ จังหวัดปราจีนบุรี ซึ่งตั้งที่ใกล้ บริษัท เนชั่นแนล เพาเวอร์ แพลนท์ 11 จำกัด</p> <p>เมื่อผลกระทบสิ่งแวดล้อมได้แสดงไว้ก่อนแล้วจึงดำเนินการ บริษัท เนชั่นแนล เพาเวอร์ แพลนท์ 11 จำกัด ดำเนินการปรับปรุงแก้ไขปัญหาดังกล่าวโดยเร็วและปฏิบัติตามมาตรการป้องกันและแก้ไขผลกระทบสิ่งแวดล้อมและมาตรการติดตามตรวจสอบคุณภาพสิ่งแวดล้อมโดยเคร่งครัด ศึกษาระยะไกลในการพิจารณาความเหมาะสมของสถานที่ผลกระทบจากการติดตามตรวจสอบต่อไป</p> <p>หากเกิดเหตุการณ์ใด ๆ ที่สัมพันธ์กับข้อใดข้อหนึ่งของมาตรการป้องกันและแก้ไขผลกระทบสิ่งแวดล้อม บริษัท เนชั่นแนล เพาเวอร์ แพลนท์ 11 จำกัด ต้องแจ้งได้ทันทีถึงงานดูแลกรรม ส่วนที่งานโดยและแผนกทรัพยากรธรรมชาติและสิ่งแวดล้อม ส่วนที่งานทรัพยากรธรรมชาติและสิ่งแวดล้อม จังหวัดปราจีนบุรี และสำนักงานอุตสาหกรรมจังหวัดปราจีนบุรี โดยแจ้งไปยังสำนักงานอุตสาหกรรมจังหวัดปราจีนบุรี เพื่อให้ทราบว่ามีผลกระทบสิ่งแวดล้อม</p> <p>บริษัท เนชั่นแนล เพาเวอร์ แพลนท์ 11 จำกัด ต้องรายงานผลการปฏิบัติตามมาตรการป้องกันและแก้ไขผลกระทบสิ่งแวดล้อมและมาตรการติดตามตรวจสอบคุณภาพสิ่งแวดล้อม โดยสรุปให้ทราบถึงงานดูแลกรรม ส่วนที่งาน โดยแผนกและทรัพยากรธรรมชาติและสิ่งแวดล้อม ส่วนที่งานทรัพยากรธรรมชาติและสิ่งแวดล้อม จังหวัดปราจีนบุรี และสำนักงานอุตสาหกรรมจังหวัดปราจีนบุรี ทราบทุกเดือน</p>	<p>- ภายในพื้นที่โครงการ</p> <p>- ภายในพื้นที่โครงการ</p> <p>- ภายในพื้นที่โครงการ</p> <p>- ภายในพื้นที่โครงการ</p>	<p>- ตลอดระยะเวลาดำเนินการ</p> <p>- ตลอดระยะเวลาดำเนินการ</p> <p>- ตลอดระยะเวลาดำเนินการ</p> <p>- ตลอดระยะเวลาดำเนินการ</p>	<p>- บริษัท เนชั่นแนล เพาเวอร์ แพลนท์ 11 จำกัด</p> <p>- บริษัท เนชั่นแนล เพาเวอร์ แพลนท์ 11 จำกัด</p> <p>- บริษัท เนชั่นแนล เพาเวอร์ แพลนท์ 11 จำกัด</p> <p>- บริษัท เนชั่นแนล เพาเวอร์ แพลนท์ 11 จำกัด</p>



มาตรการป้องกันและแก้ไขผลกระทบสิ่งแวดล้อมช่วงดำเนินการ
โครงการเพิ่มกำลังการผลิตโรงกลั่นเอทานอลจากแป้งข้าวโพดเป็นแก๊สธรรมชาติอัดถังเก็บ
ของ บริษัท เจริญผล เอทานอล จำกัด

ผลกระทบสิ่งแวดล้อม	มาตรการป้องกันและแก้ไขผลกระทบสิ่งแวดล้อม	สถานที่ดำเนินการ	ระยะเวลาดำเนินการ	ผู้รับผิดชอบ
	<ul style="list-style-type: none"> - ภาครัฐสามารถเข้าถึงข้อมูลสิ่งแวดล้อมโครงการและ/หรือมาตรการป้องกันและแก้ไขผลกระทบสิ่งแวดล้อมและมาตรการลดผลกระทบสิ่งแวดล้อมที่หน่วยงานซึ่งอนุญาตให้ติดตั้งกลุ่มผลิตภัณฑ์เอทานอล บริษัท เจริญผล เอทานอล จำกัด จำกัด - ส่งมอบรายละเอียดของโครงการที่แบ่งเป็นช่วงๆ ไปใช้ดำเนินงานได้ภาคและแผนการพิจารณาจากมติของหน่วยงานที่เกี่ยวข้อง - จัดให้มีการประเมิน (Third Party) ที่ตรวจสอบผลการดำเนินงานของโครงการ (Environmental Compliance Audit) ซึ่งดำเนินการดังนี้ <ul style="list-style-type: none"> - ศึกษาและสรุปข้อมูลผลกระทบจากโครงการในเบื้องต้น - ตรวจสอบผลการดำเนินงานของโครงการ - ตรวจสอบและสรุปผลการปฏิบัติตามมาตรการด้านสิ่งแวดล้อม - ตรวจสอบข้อมูลและสรุปผลการปฏิบัติตามมาตรการต่างๆ - อนุมัติให้ดำเนินการและ ไม่แจ้งรายการที่ผิดไม่ได้ในการปฏิบัติตาม - นำเสนอผลการตรวจสอบที่พบข้อผิดพลาดในรายงานประเมินและแผนการบรรเทาผลกระทบสิ่งแวดล้อม 	<ul style="list-style-type: none"> - ภายในพื้นที่โครงการ - ภายในพื้นที่โครงการ 	<ul style="list-style-type: none"> - ตลอดระยะเวลาดำเนินการ - ตลอดระยะเวลาดำเนินการ 	<ul style="list-style-type: none"> - บริษัท เจริญผล เอทานอล จำกัด - บริษัท เจริญผล เอทานอล จำกัด
	<ul style="list-style-type: none"> - จัดทำแผนและดำเนินการตรวจวัด VOC ในพื้นที่บริเวณหน่วยต่างๆ ของโครงการ (Walk through Survey) ดังนี้ <ul style="list-style-type: none"> - Recovery Boiler Plant <ul style="list-style-type: none"> * RB ชั้น 2 ชุดท่อไอน้ำ mixing tank * RB ชั้น 2 ชุด mixing tank, new pond, Turbine * RB ชั้น 3 ชุด EP, port ชุด new pond * SD gas fan และ port ชุด กระจกใส * RB ชั้น 4 ชุด port ชุด EP, air port ชุด turbine, HVLC fan * RB ชั้น 5-13 	<ul style="list-style-type: none"> - ภายในพื้นที่โครงการ - Recovery Boiler Plant - Evaporation 	<ul style="list-style-type: none"> - ตลอดระยะเวลาดำเนินการ 	<ul style="list-style-type: none"> - บริษัท เจริญผล เอทานอล จำกัด



มาตรการป้องกันและแก้ไขผลกระทบสิ่งแวดล้อมช่วงดำเนินการ
โครงการเพิ่มกำลังการผลิตโรงกลั่นเอทานอลจากแป้งข้าวโพดเป็นแก๊สธรรมชาติอัดถังเก็บ
ของ บริษัท เจริญผล เอทานอล จำกัด

ผลกระทบสิ่งแวดล้อม	มาตรการป้องกันและแก้ไขผลกระทบสิ่งแวดล้อม	สถานที่ดำเนินการ	ระยะเวลาดำเนินการ	ผู้รับผิดชอบ
	<ul style="list-style-type: none"> - Evaporation <ul style="list-style-type: none"> * รางเดินน้ำ Evap. * hot and cooler * Quench ชั้น 1, 2, 3, 4 * port ชุด hot quench * condensate 			
2. คุณภาพอากาศ 2.1 มาตรการควบคุมคุณภาพของอากาศบริเวณใกล้จุดกำเนิด 2.2 มาตรการควบคุมความเข้มข้นของสารมลพิษ	<ul style="list-style-type: none"> - ควบคุมความเข้มข้นของมลพิษทางอากาศที่ระเหยออกจาบ่อบำบัดของโครงการ ให้อยู่ในเกณฑ์ดังนี้ <ul style="list-style-type: none"> - Recovery Boiler Stack <ul style="list-style-type: none"> * SO₂ ไม่เกิน 150 mg/m³ * SO_x ไม่เกิน 54 ppm * NO_x ไม่เกิน 180 ppm * H₂S ไม่เกิน 72 ppm - Quench Stack <ul style="list-style-type: none"> * H₂S ไม่เกิน 72 ppm * CH₃SH ไม่เกิน 9.78 ppm * CH₃CH₃ ไม่เกิน 1.6 ppm - Dissolving Tank Outlet <ul style="list-style-type: none"> * ต้องไม่มีการระบายมลพิษออกจาบ่อบำบัด - ควบคุมอัตราการระเหยของสารมลพิษจากอากาศที่ระเหยออกจาบ่อบำบัดของโครงการ ให้อยู่ในเกณฑ์ดังนี้ 	<ul style="list-style-type: none"> - บ่อบำบัด Recovery Boiler, Quench still, Dissolving Tank Outlet ของโครงการ - บ่อบำบัด Recovery Boiler, Quench still 	<ul style="list-style-type: none"> - ตลอดช่วงดำเนินการ - ตลอดช่วงดำเนินการ 	<ul style="list-style-type: none"> - บริษัท เจริญผล เอทานอล จำกัด - บริษัท เจริญผล เอทานอล จำกัด



**มาตรการป้องกันและแก้ไขปัญหาการตั้งโรงงานในพื้นที่เสี่ยง
โครงการพัฒนาระบบชลประทานและปรับปรุงระบบชลประทานในลุ่มน้ำป่าสักและลุ่มน้ำป่าสักตอนล่าง
งบประมาณปี ๒๕๖๓-๒๕๖๕**

ผลกระทบสิ่งแวดล้อม	มาตรการป้องกันและแก้ไขปัญหาการตั้งโรงงาน	สถานที่ตั้งโรงงาน	ระยะเวลาดำเนินการ	ผู้รับผิดชอบ
	การปรับปรุงจากแผนผังโครงการ ให้สอดคล้องกับผังเมืองพื้นที่บริเวณที่ตั้งโรงงาน หรือเปิดโอกาสให้มีการตั้งโรงงานในบริเวณที่ว่างรกร้าง และสิ่งรกร้างนอกเขตโรงงาน	ชุมชนในพื้นที่โครงการ	- ตลอดช่วงดำเนินการ	- บริษัท แมจเนติก ฮาร์วอร์ แอสเซสท์ 11 จำกัด
11. สาธารณสุข	- จัดให้มีระบบควบคุมเสียงจากอาคารตั้งโรงงานในเขตพื้นที่โรงงานอยู่ภายในรัศมี 150 เมตร	ภายในพื้นที่โครงการ	- ตลอดช่วงดำเนินการ	- บริษัท แมจเนติก ฮาร์วอร์ แอสเซสท์ 11 จำกัด
12. อากาศและคุณภาพสิ่งแวดล้อม	- จัดอุปกรณ์ป้องกัน เช่น หน้ากาก ไม่ควรนำพื้นที่โรงงานไปใช้เป็นที่อยู่อาศัย	ภายในพื้นที่โครงการ	- ตลอดช่วงดำเนินการ	- บริษัท แมจเนติก ฮาร์วอร์ แอสเซสท์ 11 จำกัด
	- จัดอุปกรณ์ป้องกัน เช่น เครื่องฉีดน้ำ โยนน้ำที่ทำงานในบริเวณที่มีฝุ่น	ภายในพื้นที่โครงการ	- ตลอดช่วงดำเนินการ	- บริษัท แมจเนติก ฮาร์วอร์ แอสเซสท์ 11 จำกัด
	- ศึกษารายละเอียดบริเวณพื้นที่ตั้งโรงงาน	ภายในพื้นที่โครงการ	- ตลอดช่วงดำเนินการ	- บริษัท แมจเนติก ฮาร์วอร์ แอสเซสท์ 11 จำกัด
	- จัดใส่ถุงคลุมที่บริเวณประตูทางเข้า-ออก	ภายในพื้นที่โครงการ	- ตลอดช่วงดำเนินการ	- บริษัท แมจเนติก ฮาร์วอร์ แอสเซสท์ 11 จำกัด
	- จัดสิ่งกีดขวางที่ป้องกันการพัดฝุ่นให้ลดน้อยลง หรือใช้วิธีการตรวจสอบอุปกรณ์ที่ติดตั้ง	ภายในพื้นที่โครงการ	- ตลอดช่วงดำเนินการ	- บริษัท แมจเนติก ฮาร์วอร์ แอสเซสท์ 11 จำกัด
	- ศึกษารายละเอียดบริเวณพื้นที่ตั้งโรงงาน	ภายในพื้นที่โครงการ	- ตลอดช่วงดำเนินการ	- บริษัท แมจเนติก ฮาร์วอร์ แอสเซสท์ 11 จำกัด
	- มีการจัดการมูลฝอย และกากของเสีย	ภายในพื้นที่โครงการ	- ตลอดช่วงดำเนินการ	- บริษัท แมจเนติก ฮาร์วอร์ แอสเซสท์ 11 จำกัด
	- จัดทำแผนกักเก็บฝุ่น และระบบรวบรวมฝุ่นที่ทั่วถึง	ภายในพื้นที่โครงการ	- ตลอดช่วงดำเนินการ	- บริษัท แมจเนติก ฮาร์วอร์ แอสเซสท์ 11 จำกัด

**มาตรการป้องกันและแก้ไขปัญหาการตั้งโรงงานในพื้นที่เสี่ยง
โครงการพัฒนาระบบชลประทานและปรับปรุงระบบชลประทานในลุ่มน้ำป่าสักและลุ่มน้ำป่าสักตอนล่าง
งบประมาณปี ๒๕๖๓-๒๕๖๕**

ผลกระทบสิ่งแวดล้อม	มาตรการป้องกันและแก้ไขปัญหาการตั้งโรงงาน	สถานที่ตั้งโรงงาน	ระยะเวลาดำเนินการ	ผู้รับผิดชอบ
	จัดเตรียมสื่อให้กับสื่อมวลชน และจัดกิจกรรมประชาสัมพันธ์	ภายในพื้นที่โครงการ	- ตลอดช่วงดำเนินการ	- บริษัท แมจเนติก ฮาร์วอร์ แอสเซสท์ 11 จำกัด
	จัดให้มีเจ้าหน้าที่ดูแลและปฏิบัติกิจกรรมประชาสัมพันธ์เบื้องต้น (รูปที่ 2-5) และแผนผังการปฏิบัติกิจกรรม ได้กระทำถูกต้อง (รูปที่ 2-6)	ภายในพื้นที่โครงการ	- ตลอดช่วงดำเนินการ	- บริษัท แมจเนติก ฮาร์วอร์ แอสเซสท์ 11 จำกัด
13. เสียง	- บริษัทฯ ได้จัดทำบันทึกชี้แจงรายละเอียด 5 จุดพื้นที่ตั้งโรงงาน ประมาณ 2,384 ตารางเมตร (1.5 ไร่)	- ภายในพื้นที่โครงการ	- ตลอดช่วงดำเนินการ	- บริษัท แมจเนติก ฮาร์วอร์ แอสเซสท์ 11 จำกัด

หมายเหตุ: มาตรการที่รับผิดชอบร่วมกัน (บริษัท แมจเนติก ฮาร์วอร์ แอสเซสท์ 11 จำกัด (มหาชน) (ร้อยละ 2) และบริษัท แมจเนติก ฮาร์วอร์ แอสเซสท์ 11 จำกัด

กรมการศึกษานานาชาติ
โครงการพัฒนาระบบจัดการเรียนการสอน
ตามวิธีปฏิบัติที่ดีของมหาวิทยาลัย 11 แห่ง

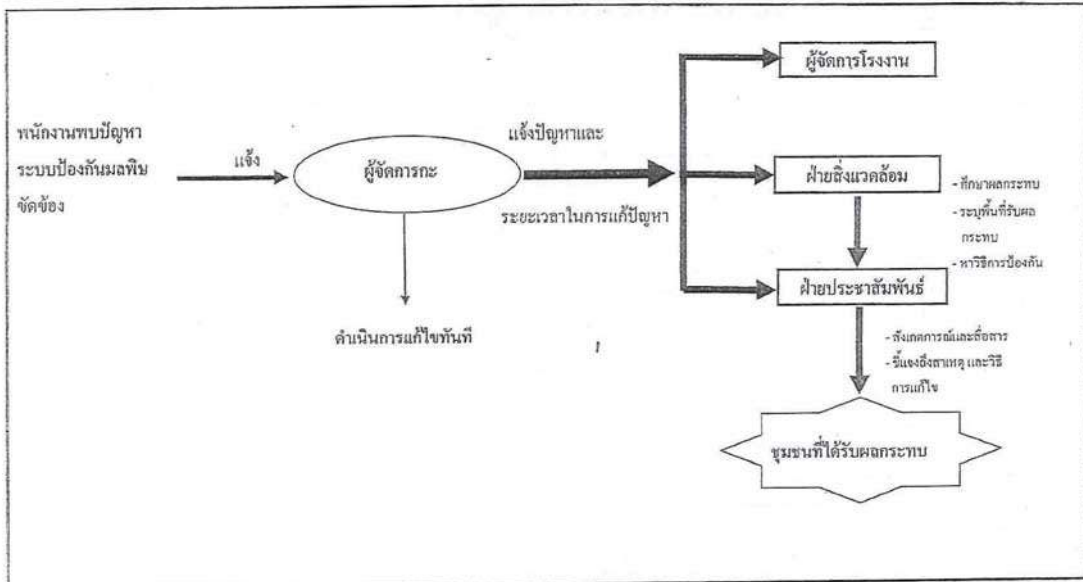
บุคลากรรับผิดชอบ	บริเวณที่ตรวจสอบ	ความถี่/ช่วงเวลาในการตรวจสอบ	ผู้รับผิดชอบ
4.1. วิศวกรควบคุมกระบวนการผลิต	ห้องปฏิบัติการ (และห้องเรียน)	ทุกวัน	ผู้รับผิดชอบ
5. วิศวกรควบคุมกระบวนการผลิต	ห้องปฏิบัติการ (และห้องเรียน)	ทุกวัน	ผู้รับผิดชอบ

หมายเหตุ: 1. ตารางนี้เป็นเพียงแนวทางเท่านั้น (โปรดดูข้อ 2) และวิธีปฏิบัติของ มหาวิทยาลัย 11 แห่ง

กรมการศึกษานานาชาติ
โครงการพัฒนาระบบจัดการเรียนการสอน
ตามวิธีปฏิบัติที่ดีของมหาวิทยาลัย 11 แห่ง

บุคลากรรับผิดชอบ	บริเวณที่ตรวจสอบ	ความถี่/ช่วงเวลาในการตรวจสอบ	ผู้รับผิดชอบ
3.6. วิศวกรควบคุมกระบวนการผลิต	ห้องปฏิบัติการ (และห้องเรียน)	ทุกวัน	ผู้รับผิดชอบ
4. วิศวกรควบคุมกระบวนการผลิต	ห้องปฏิบัติการ (และห้องเรียน)	ทุกวัน	ผู้รับผิดชอบ
4.1. วิศวกรควบคุมกระบวนการผลิต	ห้องปฏิบัติการ (และห้องเรียน)	ทุกวัน	ผู้รับผิดชอบ
4.2. วิศวกรควบคุมกระบวนการผลิต	ห้องปฏิบัติการ (และห้องเรียน)	ทุกวัน	ผู้รับผิดชอบ
4.3. วิศวกรควบคุมกระบวนการผลิต	ห้องปฏิบัติการ (และห้องเรียน)	ทุกวัน	ผู้รับผิดชอบ
4.4. วิศวกรควบคุมกระบวนการผลิต	ห้องปฏิบัติการ (และห้องเรียน)	ทุกวัน	ผู้รับผิดชอบ



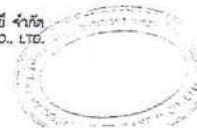


รูปที่ 2-4 ขั้นตอนการดำเนินงานกรณีระบบป้องกันมลพิษขัดข้อง

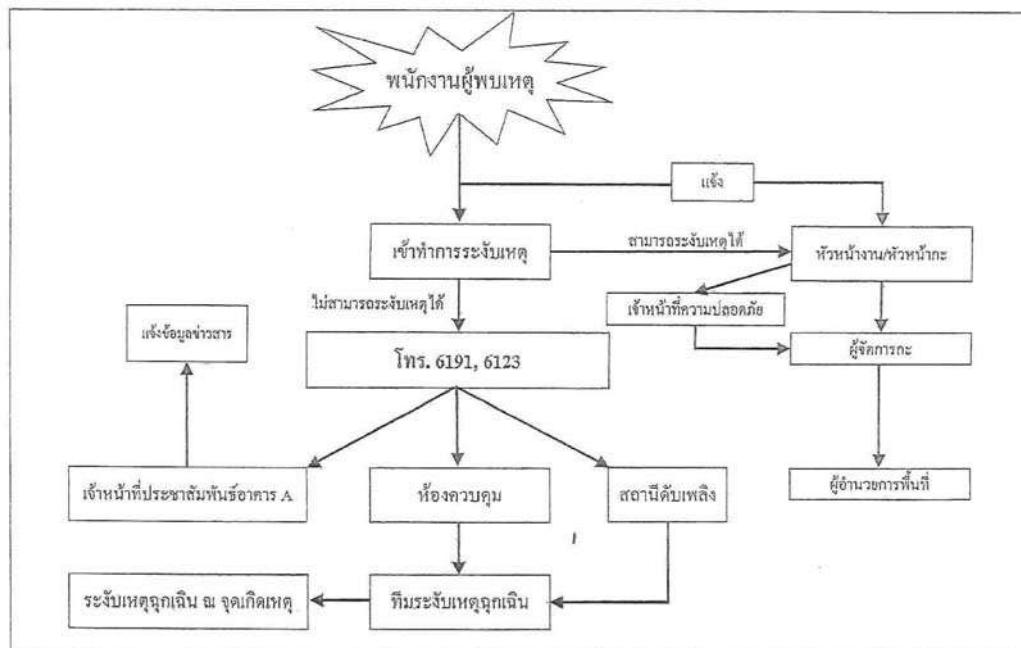
พฤศจิกายน 2551



บริษัท คอนซัลแทนท์ ออฟ เทคโนโลยี จำกัด
CONSULTANTS OF TECHNOLOGY CO., LTD.



ผู้ชำนาญการ



รูปที่ 2-5 ขั้นตอนการแจ้งเหตุและปฏิบัติการระงับเหตุฉุกเฉินเบื้องต้น

พฤศจิกายน 2551

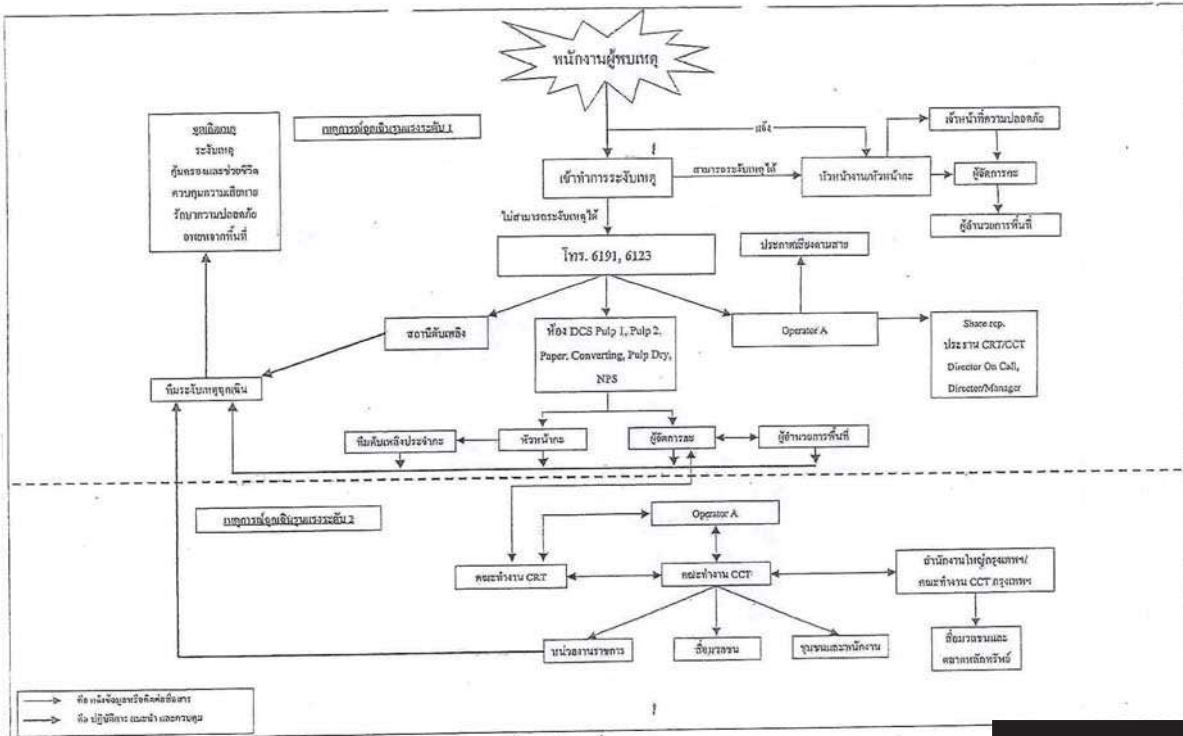


บริษัท คอนซัลแทนท์ ออฟ เทคโนโลยี จำกัด
CONSULTANTS OF TECHNOLOGY CO., LTD.



(นางสาวนิษฐา ทักอิม)

ผู้ชำนาญการ



รูปที่ 2-4 แผนผังปฏิบัติการรอบได้ภาวะเหตุฉุกเฉิน

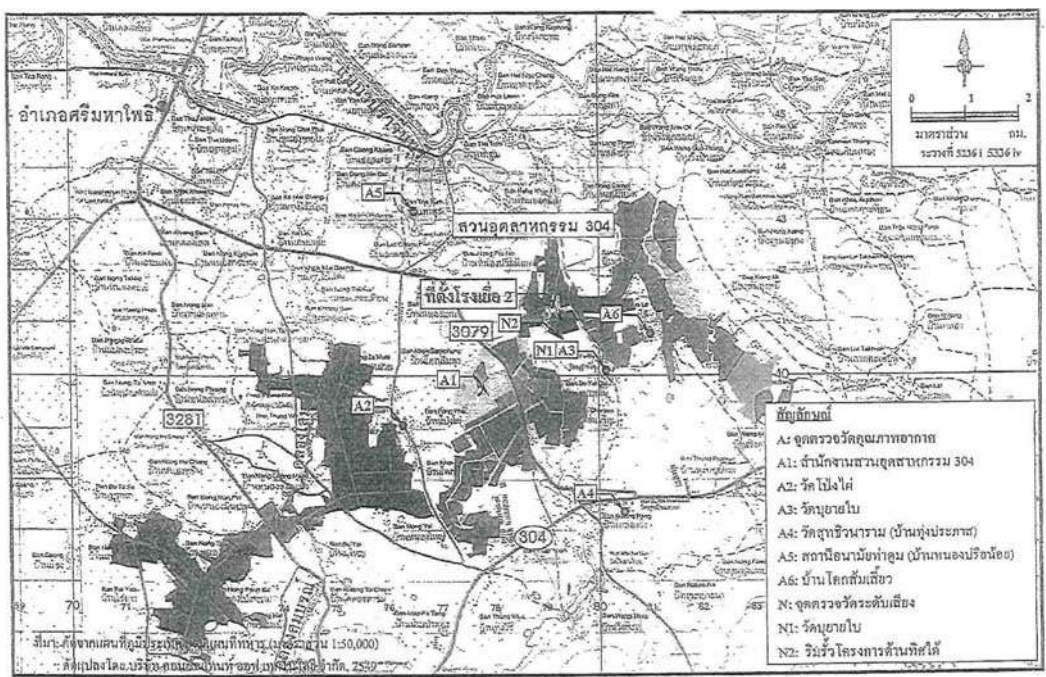
พฤศจิกายน 2551



บริษัท คอนซัลแทนท์ ออฟ เทคโนโลยี จำกัด
CONSULTANTS OF TECHNOLOGY CO., LTD.



ผู้ชำนาญการ



รูปที่ 3-1 จุดตรวจวัดคุณภาพอากาศ และเสียง

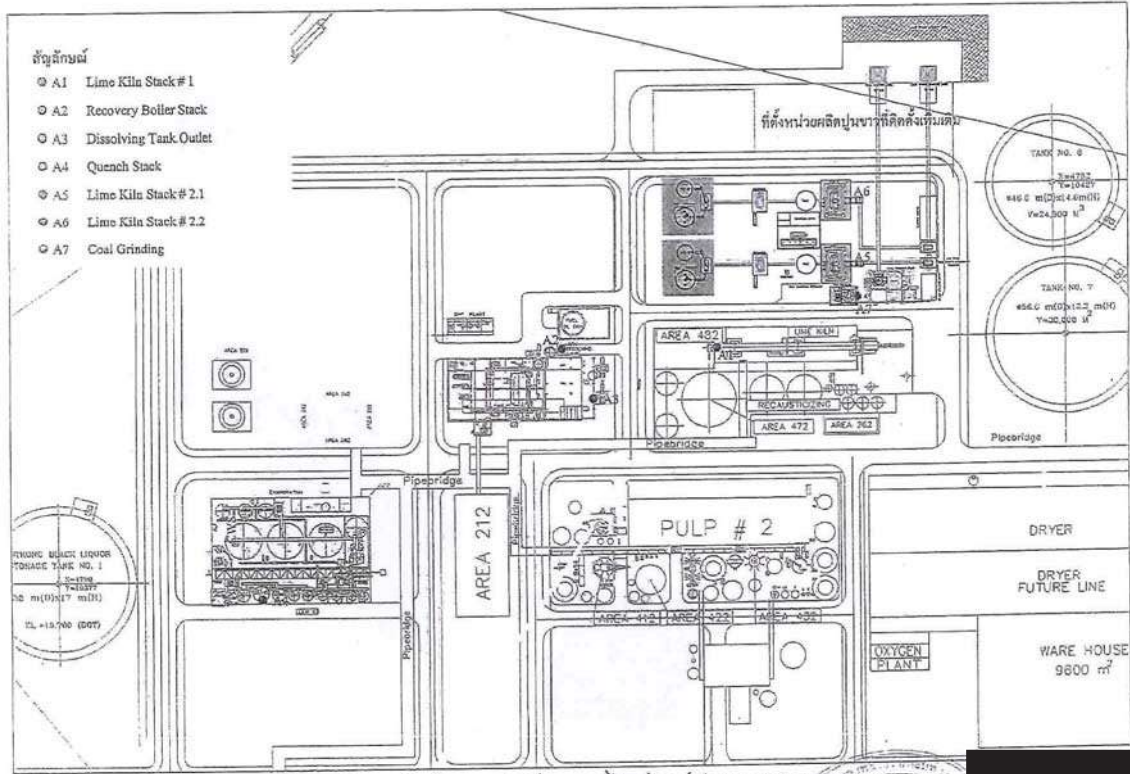
พฤศจิกายน 2551



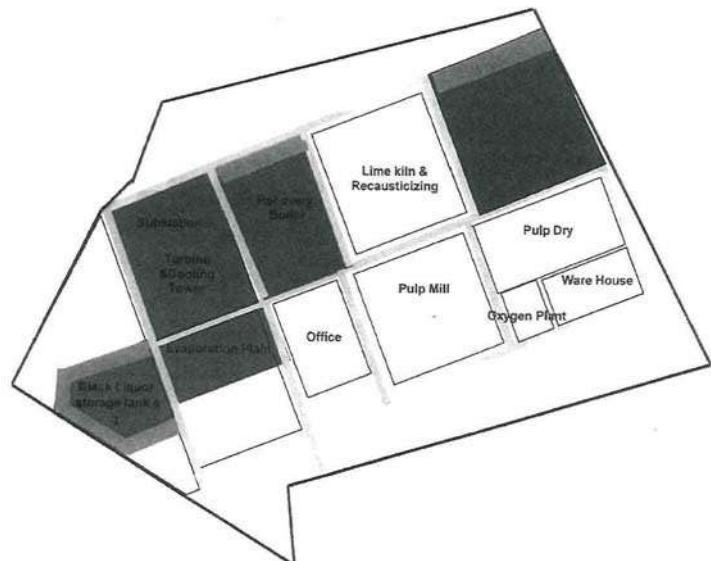
บริษัท คอนซัลแทนท์ ออฟ เทคโนโลยี จำกัด
CONSULTANTS OF TECHNOLOGY CO., LTD.

(นางสาววิมลวิภา ทักนิม)

ผู้ชำนาญการ



รูปที่ 3-2 จุดตรวจวัดคุณภาพอากาศจากปล่องของโรงงานผลิตเยื่อกระดาษ โรงงานที่ 2 ของ บริษัท ผลิตกระดาษ อะโกร จำกัด (มหาชน)
 บริษัท คอนซัลแทนท์ ออฟ เทคโนโลยี จำกัด
 CONSULTANTS OF TECHNOLOGY CO., LTD.
 ผู้ชำนาญการ



ภาพที่ 2 แสดงพื้นที่สีเขียวของบริษัทฯ ชั้นเนค เทวาออร์ แพลนท์ 11 จำกัด
 หมายเหตุ:
 - พื้นที่บริษัทเดิมปี 1991 จำกัด (มหาชน) (โรงเยื่อ) เท่ากับ 126,992 ตารางเมตร
 - พื้นที่บริษัทฯ ชั้นเนค เทวาออร์ แพลนท์ 11 จำกัด เท่ากับ 23,968 ตารางเมตร
 - พื้นที่สีเขียวบริษัทฯ ชั้นเนค เทวาออร์ แพลนท์ 11 จำกัด เท่ากับ 2,520 ตารางเมตร



[Handwritten signature]

ภาคผนวก ก-2

หนังสือรับทราบแจ้งเปลี่ยน EIA NPP5 (PP11) เป็น NPP5A 65



ที่ ทส ๑๐๐๙.๓/๗๙ ๐ ๑

สำนักงานนโยบายและแผน
ทรัพยากรธรรมชาติและสิ่งแวดล้อม
๑๑๘/๑ อาคารทิปโก้ ๒ ถนนพระรามที่ ๖
แขวงพญาไท เขตพญาไท กรุงเทพฯ ๑๐๔๐๐

พฤษภาคม ๒๕๖๕

เรื่อง รับทราบการแจ้งเปลี่ยนผู้รับผิดชอบมาตรการฯ โครงการเพิ่มกำลังการผลิตโรงงานผลิตเยื่อกระดาษ
ในส่วนโรงไฟฟ้า (หม้อสารเคมีกลับคืน)

เรียน กรรมการผู้จัดการบริษัท เนชั่นแนล เพาเวอร์ แพลนท์ 5 จำกัด

อ้างอิง หนังสือบริษัท เนชั่นแนล เพาเวอร์ แพลนท์ 5 จำกัด ที่ NPP5 SHEQ-0365/054
ลงวันที่ ๑๔ มีนาคม ๒๕๖๕

ตามหนังสือที่อ้างถึง บริษัท เนชั่นแนล เพาเวอร์ แพลนท์ 5 จำกัด แจ้งเปลี่ยนผู้รับผิดชอบ
มาตรการฯ ในรายงานการวิเคราะห์ผลกระทบสิ่งแวดล้อมโครงการเพิ่มกำลังการผลิตโรงงานผลิตเยื่อกระดาษ
ในส่วนโรงไฟฟ้า (หม้อสารเคมีกลับคืน) ให้กับบริษัท เนชั่นแนล เพาเวอร์ แพลนท์ 5 เอ จำกัด เป็นผู้รับผิดชอบ
เป็นไปตามการโอนสิทธิและหน้าที่ต่าง ๆ จากการโอนกิจการทั้งหมด (Entire Business transfer) ในการปรับ
โครงสร้างภายในกลุ่มธุรกิจโรงไฟฟ้าและพลังงาน ของบริษัท เนชั่นแนล เพาเวอร์ ซัพพลาย จำกัด (มหาชน)
ความละเอียดแจ้งแล้ว นั้น

สำนักงานนโยบายและแผนทรัพยากรธรรมชาติและสิ่งแวดล้อมตรวจสอบข้อมูลตาม
ใบอนุญาตโอนการประกอบกิจการโรงงาน ครั้งที่ ๔ ลงวันที่ ๑ ธันวาคม ๒๕๖๔ ประกอบกิจการโรงงานลำดับ
ที่ ๘๘ (๒) ผลิตพลังงานไฟฟ้าจากเชื้อเพลิงชีวมวล ขนาดกำลังการผลิต ๓๒.๙๐๐ เมกะวัตต์ ซึ่งสำนักงาน
คณะกรรมการกำกับกิจการพลังงาน โดยคณะกรรมการกำกับกิจการพลังงาน ในการประชุมครั้งที่ ๕๔/๒๕๖๔
(ครั้งที่ ๗๖๓) เมื่อวันที่ ๑ ธันวาคม ๒๕๖๔ มีมติรับทราบการโอนกิจการโรงงานผลิตพลังงานไฟฟ้า ของบริษัท
เนชั่นแนล เพาเวอร์ แพลนท์ 5 จำกัด ทะเบียนโรงงานที่ ๑๐๒๕๐๑๐๐๓๒๕๔๐๕ ให้บริษัท เนชั่นแนล
เพาเวอร์ แพลนท์ 5 เอ จำกัด และจัดแจ้งในใบอนุญาตแล้ว สำนักงานนโยบายฯ จึงรับทราบการแจ้งเปลี่ยน
ผู้รับผิดชอบมาตรการฯ ในรายงานการวิเคราะห์ผลกระทบสิ่งแวดล้อมโครงการเพิ่มกำลังการผลิตโรงงาน
ผลิตเยื่อกระดาษ ในส่วนโรงไฟฟ้า (หม้อสารเคมีกลับคืน)

จึงเรียนมาเพื่อโปรดทราบ

ขอแสดงความนับถือ



เลขาธิการ

สำนักงานนโยบายและแผนทรัพยากรธรรมชาติและสิ่งแวดล้อม

กองวิเคราะห์ผลกระทบสิ่งแวดล้อม

โทร. ๐ ๒๒๖๕ ๖๕๐๐ ต่อ ๖๘๕๖ (นันทภัทร)

โทรสาร ๐ ๒๒๖๕ ๖๖๑๖

ไปรษณีย์อิเล็กทรอนิกส์ sarabun@onep.go.th

ที่ ทส ๑๐๐๙.๓/๗ ๙ ๐ ๒



สำนักงานนโยบายและแผน
ทรัพยากรธรรมชาติและสิ่งแวดล้อม
๑๑๘/๑ อาคารทิปโก้ ๒ ถนนพระรามที่ ๖
แขวงพญาไท เขตพญาไท กรุงเทพฯ ๑๐๔๐๐

๗ พฤษภาคม ๒๕๖๕

เรื่อง รับทราบการแจ้งเปลี่ยนผู้รับผิดชอบมาตรการฯ โครงการเพิ่มกำลังการผลิตโรงงานผลิตเยื่อกระดาษ
ในส่วนโรงไฟฟ้า (หม้อสารเคมีกลับคืน)

เรียน กรรมการผู้จัดการบริษัท เนชั่นเนล เพาเวอร์ แพลนท์ 5 เอ จำกัด

อ้างถึง หนังสือบริษัท เนชั่นเนล เพาเวอร์ แพลนท์ 5 เอ จำกัด ที่ NPP5 SHEQ-0365/029
ลงวันที่ ๑๔ มีนาคม ๒๕๖๕

ตามหนังสือที่อ้างถึง บริษัท เนชั่นเนล เพาเวอร์ แพลนท์ 5 เอ จำกัด แจ้งความประสงค์
รับโอนกิจการทั้งหมด (Entire Business transfer) จากบริษัท เนชั่นเนล เพาเวอร์ แพลนท์ 5 จำกัด
โดยบริษัท เนชั่นเนล เพาเวอร์ แพลนท์ 5 เอ จำกัด (บริษัทผู้รับโอน) จะเป็นผู้รับผิดชอบมาตรการฯ ในรายงาน
การวิเคราะห์ผลกระทบสิ่งแวดล้อมโครงการเพิ่มกำลังการผลิตโรงงานผลิตเยื่อกระดาษ ในส่วนโรงไฟฟ้า
(หม้อสารเคมีกลับคืน) แทนบริษัท เนชั่นเนล เพาเวอร์ แพลนท์ 5 จำกัด (บริษัทผู้โอน) เนื่องจากมีการปรับ
โครงสร้างภายในกลุ่มธุรกิจโรงไฟฟ้าและพลังงาน ของบริษัท เนชั่นเนล เพาเวอร์ ซัพพลาย จำกัด (มหาชน)
ความละเอียดแจ้งแล้ว นั้น

สำนักงานนโยบายและแผนทรัพยากรธรรมชาติและสิ่งแวดล้อมตรวจสอบข้อมูลตาม
ใบอนุญาตโอนการประกอบกิจการโรงงาน ครั้งที่ ๔ ลงวันที่ ๑ ธันวาคม ๒๕๖๔ ประกอบกิจการโรงงานลำดับ
ที่ ๘๘ (๒) ผลิตพลังงานไฟฟ้าจากเชื้อเพลิงชีวมวล ขนาดกำลังการผลิต ๓๒.๙๐๐ เมกะวัตต์ ซึ่งสำนักงาน
คณะกรรมการกำกับกิจการพลังงาน โดยคณะกรรมการกำกับกิจการพลังงาน ในการประชุมครั้งที่ ๕๔/๒๕๖๔
(ครั้งที่ ๗๖๓) เมื่อวันที่ ๑ ธันวาคม ๒๕๖๔ มีมติรับทราบการโอนกิจการโรงงานผลิตพลังงานไฟฟ้า ของบริษัท
เนชั่นเนล เพาเวอร์ แพลนท์ 5 จำกัด ทะเบียนโรงงานที่ ๑๐๒๕๐๑๐๐๓๒๕๔๐๕ ให้ บริษัท เนชั่นเนล
เพาเวอร์ แพลนท์ 5 เอ จำกัด และจัดแจ้งในใบอนุญาตแล้ว สำนักงานนโยบายฯ จึงรับทราบการแจ้งเปลี่ยน
ผู้รับผิดชอบมาตรการฯ ในรายงานการวิเคราะห์ผลกระทบสิ่งแวดล้อมโครงการเพิ่มกำลังการผลิตโรงงาน
ผลิตเยื่อกระดาษ ในส่วนโรงไฟฟ้า (หม้อสารเคมีกลับคืน)

จึงเรียนมาเพื่อโปรดทราบ

ขอแสดงความนับถือ



เลขาธิการ

สำนักงานนโยบายและแผนทรัพยากรธรรมชาติและสิ่งแวดล้อม

กองวิเคราะห์ผลกระทบสิ่งแวดล้อม

โทร. ๐ ๒๒๖๕ ๖๕๐๐ ต่อ ๖๘๕๖ (นันทภัทร)

โทรสาร ๐ ๒๒๖๕ ๖๖๑๖

ไปรษณีย์อิเล็กทรอนิกส์ sarabun@onep.go.th